

'A yw Lloegr yn Decach?' Ffeithiau a chanfyddiadau allweddol: Sipsiwn, Roma a Theithwyr

'A yw Lloegr yn Decach?' (2016) yw adolygiad pum-mlynyddol y Comisiwn Cydraddoldeb a Hawliau Dynol yn Lloegr. Mae'r daflen ffeithiau hon yn dirlinad rhai o'n canfyddiadau ni a'r heriau allweddol o ran Sipsiwn, Roma a Theithwyr.

Mae hil yn nodwedd a ddiogelir o dan Ddeddf Cydraddoldeb 2010. Mae Deddf Cydraddoldeb yn gwahardd gwahaniaethu anghyfreithlon, aflonyddu ac erledigaeth; mae'n diogelu unigolion rhag triniaeth annheg, ac yn hyrwyddo cymdeithas decach a mwy cyfartal. Mae'n diogelu unigolion rhag triniaeth annheg ac yn hyrwyddo cymdeithas decach a mwy cyfartal. Mae'n diogelu Sipsiwn, Roma a Theithwyr yn ogystal â phob grŵp hil arall rhag gwahaniaethu mewn amrywiaeth o feysydd, gan gynnwys cyflogaeth, addysg, gweithgarwch cyhoeddus a darparu gwasanaethau. **Yng Nghyfrifiad Cymru a Lloegr 2011, enwodd 0.1% o'r boblogaeth eu hunain fel Sipsi, Roma neu Deithiwr.**

Mae myfyrwyr Sipsiwn, Roma a Theithwyr yn dioddef lefelau uchel o fwlio ac allgau mewn ysgolion ac mae ganddynt lefelau is o gyrhaeddiad

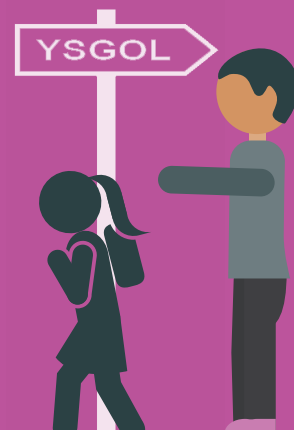
Mae plant Sipsiwn, Roma a Theithwyr yn llai tebygol o gyflawni 'lefel da o ddatblygiad' yn ystod eu blynyddoedd cynnar (at Gyfnod Sylfaen Blynyddoedd Cynnar) yn 2013/14 (**19.1%** ar gyfer plant Sipsiwn a Roma, a **30.9%** ar gyfer plant Teithwyr, o gymharu â **61.8%** ar gyfer plant Gwyn).

Cyflawnodd canran is o blant Sipsiwn a Roma (13.8%) a phlant Teithwyr (17.5%) pump TGAU gradd A*-C yn 2012/13 o gymharu â phlant Gwyn (60.3%) ac mae'r bwch cyrhaeddiad wedi agor rhwng 2008/09 a 2012/13.

Mae plant Sipsiwn, Roma a Theithwyr yn destun yn aml i fwlio yn yr ysgol. Yn nodedig, roedd prinder arbenigedd i ddarparu cymorth effeithiol i ddisgyblion Roma.

Roedd plant Sipsiwn, Roma a Theithwyr hefyd ymhlith y rhai mwyaf tebygol o gael eu gwahardd o'r ysgol.

Roedd eu cyfraddau gwahardd yn bedair neu bum gwaith yn uwch na'r cyfartaledd cenedlaethol yn 2012/13: (169.4) plant Teithwyr o gymharu â phlant Gwyn (41.8), Sipsiwn a Roma (136.3 fesul 1,000 o ddisgyblion).



Mae gan gymunedau Sipsiwn a Theithwyr lefelau is o weithgarwch economaidd

Roedd gan Sipsiwn neu Deithwyr Gwyddelig y gweithgarwch economaidd isaf a gofnodwyd yng Nghymru a Lloegr yn 2011. Y rheswm mwyaf cyffredin a roddwyd ar gyfer y rhai oedd yn economaidd anweithgar oedd eu bod yn gofalu am y cartref neu'r teulu.

Roedd dros hanner o Sipsiwn a Theithwyr 16 oed neu'n hŷn a oedd yn weithgar yn economaidd yn cael eu cyflogi. Roedd canrannau uwch ymysg yr holl oedolion yng Nghymru a Lloegr yn 16 oed neu'n hŷn yn ddi-waith (**20%** o gymharu â **7%** ar gyfer yr holl oedolion yng Nghymru a Lloegr) neu yn hunangyflogedig (**26%** o gymharu â **14%**).

Yn 2011, roedd Sipsiwn/Teithwyr yn ddwywaith yn fwy tebygol o fod yn gweithio ar eu liwt eu hunain o'i gymharu â'r boblogaeth gyffredinol yn yr Alban (24% o'i gymharu â 12%)



Canfu un astudiaeth fod pobl Roma yn aml mewn cyflogaeth â thâl isel, yn wynebu gwahaniaethu mewn gwaith cyflogaeth asiantaeth, ac yn gweithio yn anffurfiol i gael 'arian mewn llaw'.

Mae cymunedau Roma, Sipsiwn a Theithwyr yn aml yn profi mynediad gwael i ofal iechyd

Yn 2011, disgrifiodd **14.1%** o Sipsiwn a Theithwyr Gwyddelig yng Nghymru a Lloegr eu hiechyd fel gwael neu wael iawn, o gymharu â **5.9%** o bobl Wyn Brydeinig a **9.2%** o bobl Wyn Gwyddelig.

Yn 2011, roedd cyfran fwy o Sipsiwn/Teithwyr yn ystyried eu hiechyd yn wael neu'n wael iawn (**15%**) o'i gymharu â'r cyfartaledd i'r Alban (**6%**).

O gymharu â'r boblogaeth yn gyffredinol, mae Sipsiwn a Theithwyr yn fwy tebygol o **ddioddef iechyd gwael**. Mae hyn yn cynnwys disgwyliad bywyd is, cyfraddau marwolaethau babanod uchel, cyfraddau marwolaethau mamolaeth uchel, lefelau isel imiwneiddio plant, amllder uwch o bryder ac iselder, peswch cronig

neu froncitis (hyd yn oed ar ôl ystyried ysmegu), asthma, poen yn y frest, diabetes, a chyfraddau uwch o ysmegu. Gwaethygir hyn gan y ffaith fod llawer o Sipsiwn a Theithwyr yn parhau heb gofrestru gyda meddygon teulu.



Mae tystiolaeth yn dod i'r amlwg fod anghydraddoldebau iechyd pobl Roma yn debyg i'r rhai a nodwyd ymhlith Sipsiwn a Theithwyr, gan gynnwys lefelau uchel o ddiabetes, clefyd cardiofasgwlaidd, cnawdnychiad myocardaidd cynnar, gordewdra, asthma a phroblemau iechyd meddyliol megis straen, pryder ac iselder.



Efallai mai normau diwylliannol sy'n atal rhai pobl Roma rhag cael mynediad i wasanaethau cymorth ar gyfer iechyd meddyliol a rhywiol, a chamddefnyddio cyffuriau ac alcohol.

Gall y ffaith nad ydynt yn gyfarwydd â darpariaeth gwasanaethau gofal iechyd, a rhwystrau iaith, ei gwneud yn anodd iddynt gael mynediad at wasanaethau iechyd.

Mae cymunedau Sipsiwn, Roma a Theithwyr yn cael eu gorgynrychioli yn y carchar ac yn fwy tebygol o adrodd am deimlo'n anniogel yn y ddalfa

Yn 2013-14, yn arolwg carcharorion Archwiliad Carchardai Ei Mawrhydi (HMIP), roedd **4%** o boblogaeth y carchardai yng Nghymru a Lloegr yn Sipsiwn, Roma neu Deithiwr.



Dywedodd HMIP yn eu hadroddiad yn 2014 fod Sipsiwn, Roma a Theithwyr yn fwy tebygol o adrodd iddynt deimlo'n anniogel yn y carchar (**46%**) o gymharu â charcharorion eraill (**33%**), ac yn fwy tebygol o ddweud eu bod wedi cael eu herlid gan garcharorion eraill (**36%** o gymharu â **23%**) a chan staff (**40%** o gymharu â **27%**). Roeddent hefyd yn fwy tebygol o ddweud iddynt gael eu hatal yn gorfforol neu eu segregeddio yn y chwe mis blaenorol (**14%** o gymharu â **6%**).



Nid yw union faint y boblogaeth Sipsiwn, Roma a Theithwyr yn y carchar yn hysbys oherwydd lefelau isel o hunan-adrodd, a bod yr opsiwn i gofnodi ethnigrwydd carcharorion fel 'Sipsiwn neu Deithiwr Gwyddelig' ond wedi ei ychwanegu i 'System Gwybodaeth Monitro Troseddwr Carchardai Cendlaethol' am y tro cyntaf yn 2011.

Efallai eu bod yn gynyddol fwy bregus yn y carchar oherwydd cael eu gwahanu oddi wrth eu teuluoedd a chan lefelau uchel o salwch meddyliol, diffyg cymorth iechyd meddyliol digonol a'r anallu i ddarllen nag ysgrifennu.



Mae agweddau negyddol tuag at gymunedau Sipsiwn, Roma a Theithwyr yn hynod gyffredin

Dangosodd arolwg Agweddau Byd-eang Gwanwyn 2014 fod gan 50% o bobl Prydain farn anffafriol am Roma.

Canfu tystiolaeth o astudiaeth a gynhaliwyd yn Nyfnaint fod rhai pobl o gymunedau Teithwyr, Sipsiwn Roma wedi cuddio eu hunaniaeth ethnig er mwyn cael mynediad i gyflogaeth a gwasanaethau, a dywedodd eraill fod eu plant yn cael eu bwlio yn yr ysgol a'u bod wedi cael gwrthod mynediad i dafarndai a sinemâu.



THEATR

Sinema



Mae'r DU yn methu gwireddu ei hymrwymiaidau Ewropeaidd mewn perthynas â chymunedau Sipsiwn, Roma a Theithwyr.

Yn 2011, lansiodd y Comisiwn Ewropeaidd y Fframwaith Cenedlaethol ar gyfer Strategaethau Integreiddio Roma, sy'n anelu at hyrwyddo cynhwysiad cymdeithasol ac integreiddiad Roma, Sipsiwn a Theithwyr ar draws yr Undeb Ewropeaidd. Dwy flynedd yn ddiweddarach daeth y Comisiwn Ewropeaidd i'r casgliad fod y DU wedi methu gwneud cynnydd ar bron bob un o'r mesurau a gynhwysir yn ei fframwaith, gan gynnwys pob un o'r pedwar cam sydd wedi'u hanelu at ymladd gwahaniaethu.

