

'A yw Prydain yn Decach?' Ffeithiau a chanfyddiadau allweddol: cyfeiriadedd rhywiol

'A yw Prydain yn Decach?' (2015) yw adolygiad pum-mlyneddol y Comisiwn Cydraddoldeb a Hawliau Dynol ym Mhrydain. Mae'r daflen ffeithiau hon yn dirlun rhai o'n canfyddiadau allweddol ni ar gyfeiriadedd rhywiol.

Mae cyfeiriadedd rhywiol yn nodwedd a ddiogelir o dan Ddeddf Cydraddoldeb 2010. Mae Deddf Cydraddoldeb yn gwahardd gwahaniaethu anghyfreithlon, aflonyddu ac erledigaeth. Mae'n diogelu unigolion rhag triniaeth annheg ac yn hyrwyddo cymdeithas decach a mwy cyfartal. Mae'n berthnasol mewn amrywiaeth o feysydd, gan gynnwys cyflogaeth, addysg, gweithgarwch cyhoeddus a darparu gwasanaethau. Mae ffigurau arolwg a gynhaliwyd gan Y Swyddfa Ystadegau Gwladol yn dangos fod, **92.7%** o ymatebwyr Prydeinig yn 2013, yn nodi eu hunain yn heterorywiol / confensiynol, tra bod **1.9%** yn nodi eu bod yn hoyw / lesbiaidd / deurywiol / arall (Yr oedd **5.4%** heb nodi eu cyfeiriadedd rhywiol).

Mae bwlio yn broblem fawr mewn ysgolion

Mae mwy na hanner y disgyblion lesbiaidd, hoyw a deurywiol ym Mhrydain wedi cael profiad bwlio yn yr ysgol (bwlio geiriol yw'r mwyaf cyffredin). Dywedodd dros hanner o athrawon ysgol uwchradd nad oeddent yn herio defnyddio iaith homoffobaidd bob tro y byddant yn ei glywed.

Darparodd Llywodraeth Prydain fwy na £4 miliwn i elusennau gwrth-fwlio yn ystod y llywodraeth glymblaid yn 2010-15, i helpu ysgolion i ddatblygu strategaethau i leihau bwlio. Mae cymorth ariannol ar gael hefyd i sefydliadau elusennol i weithio mewn ysgolion i atal a herio bwlio homoffobig, deu-ffobig a thraws-ffobig ar ffurf cronfa £2 filiwn a weinyddir gan Swyddfa Cydraddoldeb y Llywodraeth.

Mae'r ganran o athrawon ar draws Prydain sy'n dweud fod disgyblion yn dioddef bwlio homoffobaidd yn aml neu aml iawn wedi gostwng o **25%** yn 2009 i **13%** yn 2014.



Fel rhan o'r ymagwedd Genedlaethol at Wrth-Fwlio ar gyfer Plant a Phobl Ifanc yr Alban, a'r gwasanaeth gwrth-fwlio, 'respectme', mae Llywodraeth yr Alban yn ceisio cefnogi awdurdodau lleol i sicrhau fod bwlio ar sail rhagfarnau mewn ysgolion yn cael y sylw digonol mewn polisiau lleol.

Canfu astudiaeth o fyfyrwyr ar draws ysgolion a cholegau yn 2015 yn y DU fod 39% o'r rhai heterorywiol yn cael eu bwlio, o gymharu â **61%** o fyfyrwyr gwrywaidd hoyw, **75%** o fyfyrwyr deurywiol a **76%** o lesbiaid.



Darganfu adolygiad Estyn yn 2014 nad yw cynlluniau cydraddoldeb strategol llawer o ysgolion yng Nghymru yn rhoi digon o sylw i'r holl ystod nodweddion gwarchoddedig.

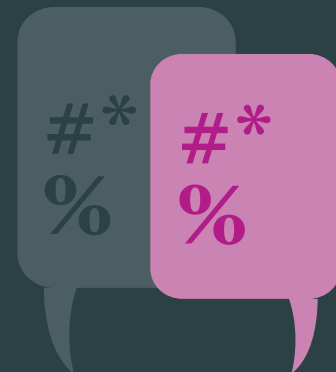
Canfu'r adolygiad nad yw pob ysgol ar draws Cymru yn nodi lleihau bwlio ar sail nodweddion gwarchoddedig fel un o'u hamcanion cydraddoldeb. Dydy'r rhai sy'n gwneud hynny, yn gyffredinol, ddim yn cyfeirio'n benodol at gynlluniau i leihau bwlio ar sail cyfeiriadedd rhywiol.



Mae bwlio yn y gweithle hefyd yn gyffredin

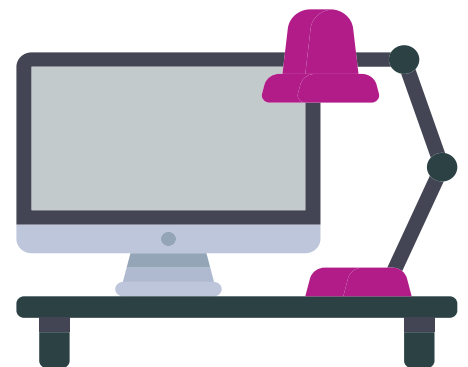
Canfu arolwg 2011-12 ym Mhrydain fod gweithwyr cyflogedig lesbiaidd, hoyw neu ddeurywiol yn ddwywaith fwy tebygol o gael eu bwlio a dioddef gwahaniaethu yn y gweithle na phobl heterorywiol.

Dywedodd **19%** o bobl ddeurywiol a **17%** o lesbiaid eu bod wedi cael eu bwlio yn ystod y chwe mis diwethaf, a thraean ohono yn fwlio rheolaidd. Mae gweithredoedd ac ymddygiadau negyddol hefyd yn gysylltiedig â chanlyniadau iechyd negyddol.



Ym Mhrydain roedd **68.6%** o bobl heterorywiol / confensiynol 16-64 oed mewn cyflogaeth yn 2009/10, o gymharu â **74.5%** o bobl hoyw / lesbiaidd a **62.6%** o bobl ddeurywiol.

Mae maint y samplau yn fach a dylid eu dehongli yn ofalus. Nid yw'r dadansoddiad hwn wedi'i ddiweddarau'n yn ddiweddar.



Mae dynion hoyw yn ennill mwy na phobl o unrhyw gyfeiriadedd rhywiol arall



Canfu astudiaeth am Brydain 2011 fod dynion hoyw yn derbyn cyflog cyfartalog fesul awr uwch na dynion neu fenywod heterorywiol, lesbiaid neu ddynton neu

fenywod deurywiol. Enillai dynion deurywiol 31% yn llai fesul awr na dynion heterorywiol, pan fyddai nodweddion demograffig, swydd a gweithle yn cael eu dwyn i ystryriaeth.



Enillai dynion deurywiol lai na dynion heterorywiol, hyd yn oed petai gan y cyflogwr bolisi cyfle cyfartal a grybwyllai'n benodol gyfeiriadedd rhywiol. Enillai lesbiaid bron i **30%** yn llai na menywod heterorywiol ar gyfartaledd. Fodd bynnag, newidiai hyn os oeddynt yn cael eu cyflogi mewn gweithle â pholisi cyfle cyfartal a gyfeiriai'n benodol at gyfeiriadedd rhywiol, ac mewn achos felly nid oedd bwlch cyflog rhwng y ddau grŵp.

Mae troseddau casineb, gwahaniaethu, a diffyg hyder yn yr awdurdodau, yn dal i fod yn broblem.



Canfu Arolwg Troseddu Hoyw Prydain 2013 fod un o bob chwech (**17%**) o bobl lesbiaidd, hoyw a deurywiol wedi adrodd am ddioddef trosedd neu ddigwyddiad casineb homoffobig rhwng 2010 a 2013, ac mae bron i un o bob deg (**9%**) wedi cael eu herlid yn y flwyddyn ddiwethaf. Ni ddywedodd dwy ran o dair o'r rhai a ddioddefodd drosedd neu ddigwyddiad casineb ddim am y peth wrth neb a, ni ddywedodd mwy na thri chwarter air wrth yr heddlu. Mae'r rhesymau dros beidio adrodd yn cynnwys disgwyliad na fydd y broblem yn cael ei chymryd o ddifrif, ofni ymateb negyddol, a chredu mai ychydig y gall yr heddlu ei wneud.



Yn Lloegr, mae canran uwch o bobl hoyw / lesbiaidd / deurywiol / eraill wedi bod yn ddiodefwr trosedd casineb yn ystod y 12 mis diwethaf (**2.1%** yn 2012/13) o gymharu ag ymatebwyr heterorywiol / confensiynol (**0.4%**). Nid oedd data ar gael ar gyfer Cymru na'r Alban.

Nifer y troseddau casineb ar sail cyfeiriadedd rhywiol a gofnodwyd gan yr heddlu yn 2013/14 oedd 4622 yng Nghymru a Lloegr ac 890 yn yr Alban.

Yng Nghymru a Lloegr, profwyd euogrydd 913 o droseddau a ysgogwyd gan gyfeiriadedd rhywiol neu hunaniaeth drawsrywiol yn 2013/14, sef cynnydd o **98** o gymharu â 2008/09.

Yn yr Alban, roedd 389 o droseddau casineb gan gythruddwr a ysgogwyd gan gyfeiriadedd rhywiol yn 2012/13, sef cynnydd o **297** o gymharu â 2010/11.



Yn Lloegr mae pobl hoyw / lesbiaidd / deurywiol yn cael canlyniadau iechyd gwaeth na phobl heterorywiol

Yn Lloegr adroddodd **22.9%** o bobl hoyw / lesbiaidd / deurywiol eu bod yn dioddef o iechyd gwaeth, o gymharu â **14.8%** o bobl heterorywiol / confensiynol.

Yn ychwanegol, roedd canran uwch o ymatebwyr i Arolwg Iechyd Lloegr gan leiafrifoedd rhywiol mewn perygl o ddiodefwr iechyd meddyliol gwaeth (**22.9%**), o gymharu ag ymatebwyr a nododd eu hunain eu bod yn heterorywiol / confensiynol (**14.8%**), yn 2012.



Fodd bynnag, adroddwyd fod **50%** o bobl hoyw / lesbiaidd / deurywiol yn rhy drwm neu'n ordew, o gymharu â **62%** o bobl heterorywiol / confensiynol. Nid oedd data ar gael ar gyfer Cymru a'r Alban.

Bu rhywfaint o gynnydd o ran ethol Aelodau Seneddol sy'n agored eu bod yn hoyw

Erbyn hyn mae 32 o Aelodau Seneddol a etholwyd yn 2015 yn lesbiaidd, hoyw neu ddeurywiol yn agored yn Senedd y DU, y nifer uchaf erioed.

Yng Nghymru yn 2012, roedd 2% o gynghorwyr etholedig wedi'u nodi fel pobl lesbiaidd, hoyw neu ddeurywiol o gymharu â 5% o ymgeiswyr heb eu hethol.

Yn Lloegr, roedd pobl sy'n nodi eu hunain yn lesbiaidd, hoyw, deurywiol neu arall yn llawer mwy tebygol na'u cymheiriaid heterorywiol i deimlo y gallent ddylanwadu ar bethau sy'n effeithio ar eu hardal leol: 51.2% o gymharu â 34% yn 2013/14.

