

'A yw Prydain yn Decach?' Ffeithiau a chanfyddiadau allweddol: **plant**

'A yw Prydain yn Decach?' (2015) yw adolygiad pum-mlynyddol y Comisiwn Cydraddoldeb a Hawliau Dynol ym Mhrydain. Mae'r daflen ffeithiau hon yn dirlid rhai o'n canfyddiadau allweddol ni ar blant (pobl o dan 18 oed).

Mae oedran yn nodwedd warchoddedig o dan Ddeddf Cydraddoldeb 2010. Mae Deddf Cydraddoldeb yn gwahardd gwahaniaethu anghyfreithlon, aflonyddu ac erledigaeth. Mae'n diogelu unigolion rhag triniaeth annheg ac yn hyrwyddo cymdeithas decach a mwy cyfartal. Mae'n berthnasol i blant mewn amrywiaeth o feysydd, gan gynnwys addysg. Mae ffigurau gan y Swyddfa Ystadegau Gwladol yn dangos fod **13.2 miliwn** o blant yn byw ym Mhrydain yn 2013.

Mae mwy o blant nag oedolion yn byw mewn tloedi ac mae llawer o blant yn byw mewn tai is-safonol

Ym Mhrydain, roedd **27.4%** o blant yn byw mewn cartrefi islaw **60%** o'r incwm canolrifol ar ôl costau tai yn 2012/13, o'i gymharu â **31.6%** yn 2007/08.

O'i gymharu â ffigurau oedolion sef **19.4%** a **20.1%**, yn y drefn honno, roedd canran uwch o blant nag oedolion yn byw mewn tloedi yn 2012/13 a 2007/08. Roedd hyn yn arbennig o uchel ar gyfer Cymru lle'r oedd **32%** o blant yn byw mewn tloedi yn 2012/13.

Yn Lloegr,

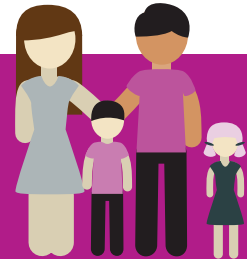


yr oedd **19.8%** o blant yn byw mewn lletyau is-safonol yn 2011/13, o gymharu â **30.9%** yn 2007/09, ac roedd canran y plant a phobl ifanc yn byw mewn lletyau gorllawn wedi gostwng ychydig o **11.5%** yn 2008/09 i **11.3%** yn 2012/13.

Yn yr Alban,



syrthiodd y canran o blant a oedd yn byw mewn lletyau nad oedd yn cwrdd â Safon Ansawdd Tai yr Alban o **60.2%** yn 2008 i **43.5%** yn 2013, fodd bynnag, roedd cynnydd yn y ganran o blant a oedd yn byw mewn lletyau gorllawn rhwng 2008 ac 2013, o **4.5%** i **8.2%**. Nid oedd data ar gael ar gyfer Cymru.



Mae gwaharddiadau mewn ysgolion wedi gostwng ar draws Prydain, a lefelau cyrhaeddiad wedi gwella, ond caiff bwlio effaith ar lawer o blant

Gostyngwyd cyfraddau gwahardd (boed yn barhaol neu benodol) yng Nghymru a Lloegr (yn seiliedig ar ddata ar gyfer 2008/09 a 2012/13), ac yn yr Alban (data ar gyfer 2009/10 a 2012/13).



Yn Lloegr, roedd **35.8 gwaharddiad** i bob 1,000 o ddisgyblion yn 2012/13.

Mae hyn yn ostyngiad o 13.9 achos o gymharu â 2008/09.



Yng Nghymru, roedd **39.2 gwaharddiad** i bob 1,000 o ddisgyblion yn 2012/13.

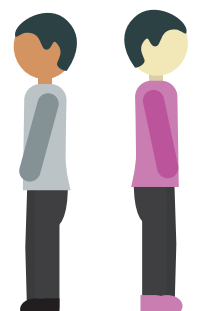
Mae hyn yn ostyngiad o 8.3 achos o gymharu â 2008/9.



Yn yr Alban, roedd **32.8 gwaharddiad** i bob 1,000 o ddisgyblion yn 2012/13.

Mae hyn yn ostyngiad o 11.9 achos o gymharu â 2009/10.

Ym Mhrydain, adroddodd 3% o blant nad oedd ganddynt unrhyw ffrindiau agos yn 2009 -10 a 2011-12.



Comisiwn
Cydraddoldeb a
Hawliau Dynol

Equality and
Human Rights
Commission

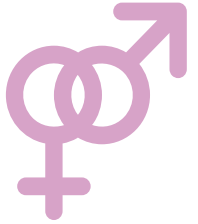
Yn Lloegr,

Yn Lloegr, fe gyflawnodd **60.6% o ddisgyblion** o leiaf bump TGAU gradd A*-C neu gymhwyster cyfwerth yn 2012/13, gan gynnwys Saesneg a Mathemateg, sef cynnydd o 9.9 pwynt canran o'i gymharu â 2008/09. Yng Nghymru, cyflawnodd **52.7% o ddisgyblion** o leiaf 5 TGAU gradd A*- C yn 2012/13, sef cynnydd o 5.5 pwynt canran o'i gymharu â 2008/09. Yn yr Alban, cyflawnodd **39.4% o ddisgyblion** o leiaf pum Gwobr SCQF Lefel 5 yn 2012/13, sef cynnydd o 3.3 pwynt canran o'i gymharu â 2009/10.



Mae'r tebygolrwydd o ddiodeff bwlio mewn ysgolion ar draws Prydain yn cynyddu yn sylweddol os yw plentyn yn anabl neu os nad yw yn heterorywiol.

Mae 40% o blant a phobl ifanc heb anabledd yn cael eu bwlio. Mae hyn yn cymharu â **58%** o blant ag anabledd corfforol, **62%** ag anabledd dysgu, a **67%** ag awtistiaeth. Ar ben hynny, adroddwyd fod **39%** o blant sydd yn heterorywiol yn cael eu bwlio, o gymharu â **76%** o blant deurywiol, hoyw neu lesbiaid.



Effeithiau negyddol eraill ar les plentyn, ar wahân i fwlio, yw camdriniaeth emosiynol, gorfforol neu rywiol

Y rhesymau mwyaf cyffredin i **blant hyd at 19 oed** sy'n gofyn am gwrsela yn y DU yw iselder ac anhapusrwydd, a chydberthynas deuluol.



O alwadau llinell gymorth ChildLine, cam-drin corfforol a cham-drin emosiynol (gan unrhyw droseddwr) sydd wedi cael eu hadrodd fwyaf cyffredin ar draws Prydain.



Mae data ar wledydd y daeth ohonynt ddiodeffwyr posibl masnachu pobl yn dangos mai'r DU yn 2014 oedd y chweched uchaf ymhlith gwledydd y deuai

dioddefwyr ohonynt, a'r trydydd uchaf, y tu ôl Albania a Fietnam, ar gyfer plant dan oed (hynny yw rhai dan 17 oed ar adeg eu hecsbloetio honedig cyntaf).

Canfu ymchwiliad annibynnol yn 2014 i 'gam-fanteisio rhywiol ar blant yn Rotherham', fod tua 1,400 o blant (yn ôl amcangyfrif ceidwadol), wedi cael eu hecsbloetio'n rhywiol dros y cyfnod 1997 i 2013. Mae Ymchwiliad 2013 y Comisiynydd Plant i Gam-fanteisio Rhywiol ar Blant mewn Gangiau a Grwpiau wedi casglu wedi casglu, er gwaethaf mwy o ymwybyddiaeth ac agwedd fwy effro ynghylch ecsbloetio plant yn rhywiol, fod plant yn dal i lithro trwy'r rhwyd ac yn syrthio yn ysglyfaeth i ysglyfaethwyr rhywiol.



Daeth adolygiad Munro 2011 ar amddiffyn plentyn i'r casgliad fod y system amddiffyn plant yn or-fiwrocraataidd ac angen ei ddiwygio.

Mae Ymchwiliad Annibynnol statudol am Gamdriniaeth Plant yng Nghymru a Lloegr, a agorwyd ym mis Gorffennaf 2015, yn ymchwilio a yw cyrff cyhoeddus a sefydliadau eraill anwladwriaethol wedi cymryd o ddifrif eu dyletswydd i amddiffyn plant rhag camdriniaeth rywiol yng Nghymru a Lloegr.

Bydd Ymchwiliad Cyhoeddus am Gamdriniaeth Plant Hanesyddol yn yr Alban, a sefydlwyd ym mis Hydref 2015, yn archwilio achosion lle cafodd plentyn ei gam-drin mewn gofal; a bydd yn archwilio effeithiau parhaus o gam-drin ar oroeswyr a'u teuluoedd.

